

No. 12

215 113

Flores e Iris. Duetto da Camera à 2 Soprani. Cavalleri Alessandro Stradella

Flores  
Bella O

Iris

++ bello  
X++

Adagio

Ahi che sa-

Sà di mè che sa-rà che di me, di me che che sa-  
 Ahi che sarà di me che sarà di me, di me che sa-

rà Ahi che sa-rà, sarà di me, che Ahi che sa-  
 rà: Ahi che sa-rà che sarà di mè. Ahi - che sarà  
 con

2

di me di me

*Flauto*

*Ande. Lento.*

*Bella, di sentir le mie dure guere*

*Fugge fugge sempre Dorindamia*

*le mie dure guere*

le *fugge* *fugge* *fugge* *Sempre* *Porinda* *mia* *bella* *di* *San-*

*tir* *le* *mie* *dure* *guere* - - - *le* *di* *Santiv* *le* *mie*

*du* *re* *le* *mie* *dure* *guere* *le* *mie* *dure* *guere* - *le* *di* *San-*

*tir* *le* *mie* *dure* *guere* - *le* *le* *mie* *dure* *guere* *le*

*e* *in* *Amor* *la* *sua* *uoglia* *rebelli* *non* *so*

Dir s'è pietosa, o crudele, o crudele - le, o crudele - le ein Amoy la sua

uggias rubella non sò dir s'è pieto - sava crudele - le o crudel e

- s'è pieto sava crudele - le s'è pietosa o crudel e *Tacet*

Flauto  $\frac{3}{4}$  *Amante*

à 2. *Altri*  $\frac{3}{4}$

*Adagio*

penari - do fra speme e ti more, e -

franco il mio core di viver così e chiedo ad Amore, o -

Ah che sarà che sarà

mor - te o morte o mercè Ah

Ah che sarà di me

che sarà - - - che sarà di mè che sarà di mè  
 Ah! che sarà - - - di mè che, che sarà di mè

First *ante. lento*

Se non  
 vuol risanar le mie pe - - - ne cruda Filii m' in uiti alla

morte m' inui - - - ti m' in uiti alla morte

Se non vuol risanar le mie pe - - ne Cruda Filli

Cruda Filli m' in uiti m' in uiti alla mor -

- te m' in uiti alla mor - tal al -

- la mor - tel.

Così al fin, perche giace al mio be - ne Corro lieto all'e -

Detailed description: This is a page of handwritten musical notation. It features a vocal line on a treble clef staff and a piano accompaniment on a grand staff (treble and bass clefs). The music is written in a historical style, likely 18th or 19th century. The lyrics are in Italian. The page is numbered '68' and '#24' in the top right corner. There are some annotations like '43' and '49' near the piano part. The paper shows signs of age, including some staining and wear at the edges.

Strema mia sor - te all' estrema mia sorte

Così al fin perché piace al mio ba - no, corro

lieto all' e strema all' e strema mia sorte, all' e -

stre - ma mia sor - te. *Ta Capo*

*Segue a 2.*



Flauto

Violini

and. *tento.*

oh feto beato o lagrime, o

Ahi che sa-

lagrime care se giungo a desta - re, o Digno, Digno o pie - ta

ra Ahi che sarà che sarà di me, Ah che sarà

qual premio hauerà qual premio hauerà l'Amor la mia fe Ah che sarà

224

che sarà di mè, che, che sarà che sarà, che sa-  
di mè che sa - rà, che, che sarà

rà che sarà di mè, che sarà, che, che ;  
che sarà di mè, che sarà che. *Liguet*

*Floro* *Tirsi*

*Tirsi*, di che ti saggi D'una Beltà innocente, che

Sà grouar A - more, e Amor non sente Floro, e tu di che

225  
173

*Allegro.*  
 piagni *D'*ostinata Beltà che dar non vuole pace al mio

male, e del mio mal si duole *Tutti* la mia filli ritrova, non

l'ha mostrav pietate a miei lamenti *Allo:* Dorinda la De-

gnosa, non vuol mostrav pietate a miei tormen - ti

*Sigues a 2.*

*Fluto*  
*à 2.* *così, così pietate, pietate in van ricerca il co-*  
*Tutti* *così, così pietate in van pietate in van ricerca il co-*

*re, entro il Regno d'A - more in van pietate in van ricer -*  
*re, entro il Regno d'Amo - - ve pietate in van così in van pie -*

*- - ca ricerca il core entro il Regno d'Amo - - - re.*  
*tate ri - cerca il core entro il Regno d'Amo - - - re*

Co-  
vilco-  
-  
pie-  
re.  
re.  
re.

*Ande.*

che nel Regno d' Amore usar pie



227  
116

*Andante.*

- chi non può chi non vuole, e chi non sa

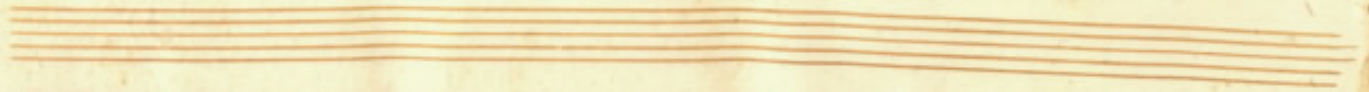
che nel

Regno d' A- more usar pie- ta', chi non può

chi non può e chi non  
 chi non vuole, e chi non sa chi non vuole, e chi non

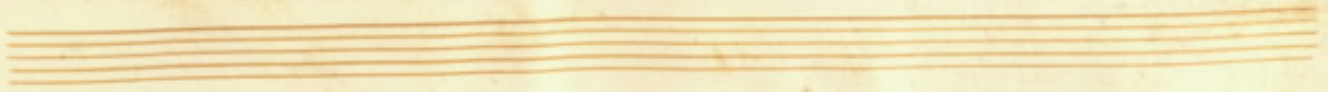
sà che nel Regno d' Amore usar pie- tà  
 sa che nel Regno d' Amores usar pie- tà - chi non

X  
 chi non può chi non vuole, e chi non sa  
 può chi non vuole non vuole e chi non sa, che nel

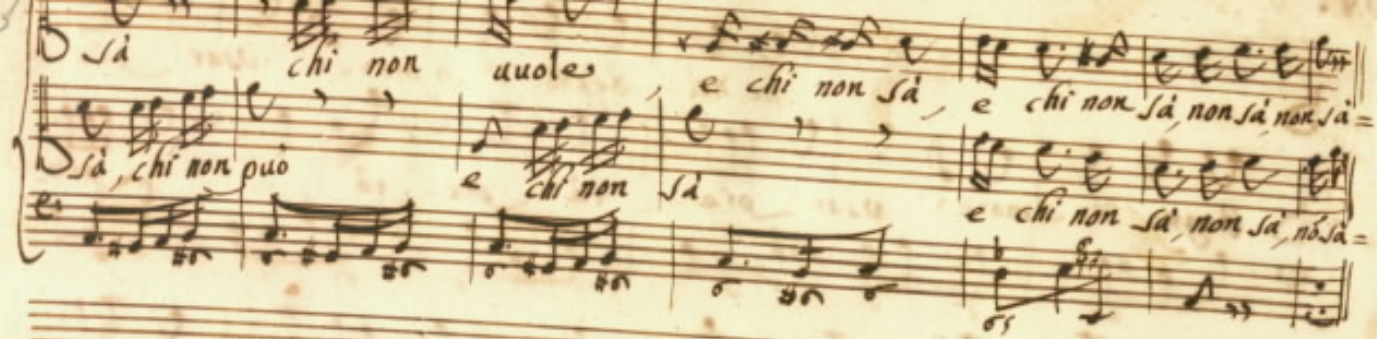


...i non  
...hi non  
...a  
...chi non  
...e nel

che nel Regno d' Amore usar pie-  
Regno d' Amore usar pie- ta pie- ta pie-  
ta, chi non può chi non può chi non vuole  
ta chi non può chi non può chi non vuole  
e chi non sa chi non può, e chi non sa e chi non  
e chi non sa chi non vuole e chi non sa e chi non



Sà chi non vuole e chi non sa, e chi non sa, non sa, non sa =  
Sà, chi non può e chi non sa e chi non sa, non sa, non sa =



*Fine*

*Fine*